



Llywodraeth Cynulliad Cymru
Welsh Assembly Government

Mesur Teithio gan Ddysgwyr (Cymru) 2008

Canllawiau Statudol ynghylch y Cod Ymddygiad wrth Deithio

**Cynhyrchwyd gan Lywodraeth Cynulliad Cymru –
Rhagfyr 2009**

Cynnwys

| | | |
|---|----|------------------------------|
| 1. Cyflwyniad | 3 | |
| Pryd y mae'r Cod yn berthnasol ac i bwy y mae'n berthnasol? | 4 | |
| Strwythur y Cod | 5 | |
| Beth y mae'r Cod yn ei olygu i awdurdodau lleol? | 5 | |
| Beth y mae'r Cod yn ei olygu i sefydliadau addysg? | 5 | |
| Beth y mae'r Cod yn ei olygu i weithredwyr cludiant? | 6 | |
| Beth y mae'r Cod yn ei olygu i rieni? | 6 | |
| Pwy sy'n gyfrifol am roi'r Cod ar waith mewn sefydliad addysg? | 6 | |
| Diffiniad o 'Riant' | 6 | |
| 2. Rolau a Chyfrifoldebau | 7 | |
| 2.1 Dysgwyr: | 7 | |
| 2.2 Rhieni: | 7 | |
| 2.3 Sefydliadau Addysg: | 7 | |
| 2.4 Awdurdodau Lleol: | 8 | |
| 2.5 Gweithredwyr Cludiant: | 8 | |
| 3. Digwyddiadau yr ymchwiliwyd iddynt gan sefydliadau addysg | 10 | |
| 4. Yr Awdurdod Lleol yn ymchwilio i ddiwyddiadau a phennu cosb | 11 | |
| Y weithdrefn i'w dilyn i ddelio â digwyddiad | 11 | |
| Dulliau o ymdrin â gwahanol fathau o ddiwyddiadau | | Error! Bookmark not defined. |
| Y drefn i'w dilyn os yw awdurdod lleol yn ystyried tynnu cludiant yn ôl | 15 | |
| Atodiad A | 18 | |
| Atodiad B | 19 | |
| Atodiad C | 23 | |

1. Cyflwyniad

- 1.1 Mae hawl gan bobl ifanc deithio'n ddiogel. Tra bo'r rhan fwyaf o ddysgwyr yn ymddwyn yn dda tra byddant yn teithio i sefydliadau addysg ac oddi yno, mae Llywodraeth Cynulliad Cymru am gynorthwyo awdurdodau lleol, gweithredwyr, gyrwyr a sefydliadau addysg (gweler Atodiad A am ddiffiniad) sy'n gorfod delio ag ymddygiad gwael neu ymddygiad sy'n aflonyddu ar eraill. Mae ymddygiad o'r fath yn fygythiad gwirioneddol i ddiogelwch a gall y canlyniadau fod yn drasig.
- 1.2 Un o brif nodau'r Mesur Teithio gan Blant (Cymru) 2008¹ ("y Mesur") yw gwella diogelwch teithio gan ddysgwyr drwy fynd i'r afael ag ymddygiad annerbyniol drwy lunio "Cod Ymddygiad wrth Deithio ar gyfer Cymru Gyfan". Rhoddodd Adran 12 o'r Mesur ddyletswydd ar Weinidogion Cymru i lunio'r Cod Ymddygiad wrth Deithio ar gyfer Cymru Gyfan ("y Cod"). Mae'r Cod ynghlwm wrth y ddogfen hon yn Atodiad B.
- 1.3 Cyhoeddir y ddogfen hon o dan Adran 15 o'r Mesur. Mae'n cynnwys canllawiau **statudol** ar y Cod ac ar ymchwilio i ddigwyddiadau sy'n ymwneud â theithio gan ddysgwyr er mwyn sicrhau cysondeb o ran y safonau ynghylch ymddygiad, gorfodi a phennu cosb sy'n cael eu mabwysiadu ledled Cymru. Rhaid i awdurdodau lleol, ysgolion a sefydliadau addysg ystyried y canllawiau hyn wrth ddelio ag unrhyw ddigwyddiadau sy'n deillio o ymddygiad annerbyniol.
- 1.4 Mae'r Cod yn hyrwyddo teithio diogel ar gyfer pob dysgwr drwy nodi'r safonau ymddygiad sy'n ofynnol.
- 1.5 Awn ati i wneud hyn drwy annog sefydliadau addysg ac awdurdodau lleol i weithio'n egniol gyda dysgwyr, eu rhieni a'r gymuned er mwyn hyrwyddo ymddygiad cadarnhaol. Ceir canllawiau ar sut y gall ysgolion ac awdurdodau lleol fynd ati i hyrwyddo ymddygiad cadarnhaol yng Nghanllawiau Llywodraeth Cynulliad Cymru ar Gynnwys a Chynorthwyo Disgyblion (Adran 3)². Mae canllawiau penodol ar gael hefyd ar

¹ Mesur Teithio gan Blant (Cymru) 2008
<http://www.opsi.gov.uk/legislation/wales/w-measures-2008n>

² Canllawiau ar Gynnwys a Chynorthwyo Disgyblion
http://new.wales.gov.uk/topics/educationandskills/policy_strategy_and_planning/schools/339214-wag/inclusionpupilsupportguidance/?lang=en

ddefnyddio prosesau gwahardd (Cylchlythyr 1/2004)³ ac ar osgoi a delio â bwlio (Parchu Eraill⁴).

- 1.6 Drwy annog sefydliadau addysg, awdurdodau lleol ac eraill i weithio gyda'i gilydd yn agos ein bwriad yw cyfyngu ar y defnydd a wneir o gosbi fel ei fod yn cael ei ddefnyddio yn yr achosion mwyaf difrifol. Bydd hefyd yn annog ymateb mewn dull mwy priodol a chytbwys wrth ddelio â digwyddiadau a gaiff eu reportio.
- 1.7 Daw'r Cod i rym ar 4 Ionawr 2010 ar yr un pryd ag y daw darpariaethau newydd ar ddisgyblaeth mewn ysgolion yn unol â Deddf Addysg ac Arolygiadau 2006 i rym. Bydd y darpariaethau hynny yn caniatáu i ysgolion reoleiddio ymddygiad disgyblion pan na fydd staff yr ysgol yn goruchwyllo ar safleoedd y tu allan i furiau'r ysgol. Ymgynghorir ar wahân ar y canllawiau ar ddefnyddio'r pwerau hyn yn y ddogfen "Dulliau Diogel ac Effeithiol o Ymyrryd".

Pryd y mae'r Cod yn berthnasol ac i bwy y mae'n berthnasol?

- 1.8 Mae'r Cod yn orfodol ar gyfer pob dysgwr hyd at 19 oed (neu'n hŷn na 19 oed os gwnaethant ddechrau ar eu cwrs cyn cyrraedd 19 oed). Mae'n berthnasol i bob dull o deithio i sefydliadau addysg ac oddi yno. Bydd yn cynnwys bysiau dan gontract, bysiau cyhoeddus, trenau cyhoeddus, cerdded, tacsis, sgwteri a beiciau modur, beiciau a siwrneiau yng nghar y dysgwr ei hun neu gar sy'n eiddo i rywun arall.
- 1.9 Rhaid i'r dysgwyr gydymffurfio â'r Cod tra byddant yn teithio i'r safle dysgu ac oddi yno. Bydd hyn yn cynnwys siwrneiau rhwng sefydliadau yn ystod y dydd, nid ar ddechrau ac ar ddiwedd y dydd yn unig. Bu cynnydd yn nifer y siwrneiau rhwng sefydliadau yn ystod y dydd yn y blynyddoedd diwethaf a bydd hyn yn parhau tra bydd y Mesur Dysgu a Sgiliau (Cymru) 2009⁵ yn cael ei roi ar waith yn llawn.
- 1.10 O dan ddarpariaethau'r Mesur nid yw'r Cod yn gymwys wrth deithio i leoliadau nad ydynt yn cael eu dynodi'n "safleoedd perthnasol" (gweler Atodiad A am ddiffiniad) ac oddi yno, er y gallai'r siwrnai fod at ddibenion addysgol, e.e. teithiau ysgol i'r theatr neu amgueddfeydd. Dylai ymddygiad

³Gwahardd o Ysgolion ac Unedau Cyfeirio Disgyblion

<http://new.wales.gov.uk/topics/educationandskills/publications/circulars/exclusionschools/?lang=en>

⁴ Parchu Eraill

http://new.wales.gov.uk/topics/educationandskills/policy_strategy_and_planning/schools/respectingothers/?lang=en

⁵ Mesur Dysgu a Sgiliau (Cymru) 2009

http://www.opsi.gov.uk/legislation/wales/mwa2009/pdf/mwa_20090001_en.pdf

ar siwrneiau o'r fath gael ei reoli gan bolisiau ymddygiad yr ysgolion unigol.

Strwythur y Cod

- 1.11 Mae dwy ran i'r Cod. Mae'r prif God yn ymwneud â'r gwahanol ddulliau teithio ac mae'r cod teithio ar fws yn cynnwys canllawiau ychwanegol ar gyfer disgyblion sy'n teithio ar fws.

Beth y mae'r Cod yn ei olygu i awdurdodau lleol?

- 1.12 Mae'r Cod yn disodli'r holl godau ymddygiad sy'n ymwneud â theithio gan ddysgwyr a ddefnyddir gan awdurdodau lleol a rhaid iddynt gael eu cyhoeddi gan yr awdurdod lleol o dan Reoliadau Gwybodaeth am Deithio gan Ddysgwyr (Cymru) 2009⁶.
- 1.13 Lle bo awdurdodau lleol yn ariannu cludiant, byddant yn cymryd y rhan arweiniol mewn ymchwiliad i ddiwyddiad. Bydd hyn yn cynnwys yr holl ddulliau teithio a drefnir gan yr awdurdodau a/neu a delir gan yr awdurdod lleol, gan gynnwys teithio ar fws neu mewn tacsî. Os yw'n ddyletswydd ar awdurdod lleol i ddarparu cludiant (o dan adran 3 neu adran 4 o'r Mesur), yma mae'n rhaid iddynt, cyn tynnu'n ôl y trefniadau ar gyfer cludiant, gydymffurfio â'r amodau yn adrannau 4.27-4.41 o'r ddogfen hon (sy'n ofynion yn adran 14 o'r Mesur).
- 1.14 Lle bo'r awdurdodau lleol yn darparu cludiant fel mater o ddisgresiwn (o dan adran 6 o'r Mesur), naill ai'n ddi-dâl neu am dâl, dylid dilyn yr un gweithdrefnau.
- 1.15 Os nad yw'r awdurdod lleol yn darparu / ariannu'r trefniadau teithio mae'r sefydliad addysg lle mae'r dysgwr wedi'i gofrestru yn gyfrifol am ymchwilio i ddiwyddiadau.

Beth y mae'r Cod yn ei olygu i sefydliadau addysg?

- 1.16 Mae'r Cod yn rhan o bolisi ymddygiad yr ysgol. Rhaid i benaethiaid sicrhau bod disgyblion yn cydymffurfio â'r Cod. Gallant gymryd camau disgyblu yn erbyn dysgwyr sydd wedi torri'r Cod tra byddant yn teithio i'r ysgol ac oddi yno neu rhwng ysgolion eraill. Wrth ddelio â digwyddiadau, rhaid i'r ysgolion gyfeirio at adran 3 yn y canllawiau hyn (nid adran 4 sydd wedi'i llunio ar gyfer awdurdodau lleol).

⁶ Rheoliadau Gwybodaeth am Deithio gan Ddysgwyr (Cymru) 2009 [fel y'u diwygiwyd i gynnwys y cyfeiriad at y Cod] - <http://www.opsi.gov.uk/legislation/wales/w-2009>

- 1.17 Dylai sefydliadau addysg eraill, megis colegau a darparwyr hyfforddi, ymgorffori'r Cod yn rhan o'u polisiau ymddygiad hefyd. Os nad yw'r awdurdod lleol yn darparu cludiant i'r dysgwr a fu ynghlwm wrth ddigwyddiad penodol, dylai'r sefydliad addysg ymchwilio a phennu cosb fel y bo'n briodol, yn unol â'u polisiau cyfredol. Dylech gyfeirio at adran 3 o'r canllawiau hyn.

Pwy sy'n gyfrifol am roi'r Cod ar waith mewn sefydliad addysg?

- 1.18 Mewn ysgolion a gynhelir, y pennaeth fyddai'n gyfrifol yn y lle cyntaf; mewn ysgol annibynnol, y perchennog; mewn uned cyfeirio disgyblion, yr awdurdod lleol; mewn sefydliadau addysg bellach, y perchennog ac mewn Darpariaeth Dysgu Seiliedig ar Waith y rheolwr, y cyfarwyddwr neu, os yw'n wahanol, y sawl sy'n gyfrifol am y ddarpariaeth ddysgu. Gall y cyfrifoldeb am weithredu'r Cod gael ei drosglwyddo gan yr unigolion hyn i aelod arall o'r staff o fewn y sefydliad addysg.

Beth y mae'r Cod yn ei olygu i weithredwyr cludiant?

- 1.19 Dylai'r gweithredwyr cludiant a'r gyrrwyr fod yn gyfarwydd â'r Cod a'r gweithdrefnau i'w dilyn os yw dysgwr yn camymddwyn. Dylai gweithredwyr roi manylion i'r sefydliad addysg a/neu awdurdodau lleol ynghylch digwyddiad cyn gynted ag y bo modd ar ôl y digwyddiad a dylai gynorthwyo'r awdurdod lleol / sefydliad addysg mewn unrhyw ymchwiliad.

Beth y mae'r Cod yn ei olygu i rieni?

- 1.20 Mae'r Cod yn amlinellu'r safonau ymddygiad sy'n ddisgwyliedig gan ddysgwyr pan fyddant yn teithio i'w safle dysgu ac oddi yno. Mae angen i rieni, yn ogystal â dysgwyr, fod yn ymwybodol o'r goblygiadau os nad yw'r dysgwr yn dilyn y Cod. Gall awdurdod lleol dynnu'n ôl hawl yr unigolyn i gael cludiant am ddim neu gall y safle dysgu gymryd camau yn ei erbyn. Os digwydd y caiff y trefniadau cludiant eu diddymu ar gyfer dysgwr, cyfrifoldeb rhieni'r dysgwr fydd trefnu cludiant addas i'r safle dysgu ac oddi yno.

Diffiniad o 'Riant'

- 1.21 At ddibenion y Mesur hwn mae'r diffiniad o 'riant' yn cynnwys unrhyw un nad yw'n rhiant ond sydd â chyfrifoldeb neu ofal fel rhiant am blentyn. Mae hyn yn cynnwys gwarcheidwaid a rhieni corfforaethol. Lle mae plentyn yn destun gorchymyn gofal, mae gan yr awdurdod lleol sydd â chyfrifoldeb rhiant am y plentyn hawl i benderfynu i ba raddau y bydd y rhieni yn arfer eu cyfrifoldebau.

2. Rolau a chyfrifoldebau

2.1 Dysgwyr:

- Rhaid iddynt gydymffurfio â'r Cod tra byddant yn teithio i'w safle(oedd) dysgu ac oddi yno. Bydd hyn yn cynnwys siwrneiau rhwng sefydliadau addysg yn ystod y dydd.
- Dylent fod yn ymwybodol o'r goblygiadau o dorri'r Cod, gan gynnwys y gosb a allai ddeillio o hynny.
- Dylent ddweud wrth athro, gyrrwr y bws, rhiant neu rywun priodol arall am unrhyw ddigwyddiad a fydd yn golygu bod y Cod yn cael ei dorri.

2.2 Rhieni:

- Dylent sicrhau bod y dysgwr wedi deall y Cod.
- Dylent dderbyn cyfrifoldeb am annog ymddygiad da a sicrhau bod eu plant yn cydymffurfio â'r Cod.
- Dylent fod yn ymwybodol o oblygiadau torri'r Cod a'r effaith y gallai hyn ei chael ar hawl y plentyn i gael cludiant i'w sefydliad addysg ac oddi yno.
- Byddant yn gyfrifol am sicrhau presenoldeb y dysgwr yn y safle dysgu os caiff y cludiant ei dynnu'n ôl.
- Dylent gydweithredu â'r sefydliadau addysg, gweithredwyr cludiant a'r awdurdodau lleol i sicrhau bod y Cod yn cael ei orfodi.

2.3 Sefydliadau Addysg:

- Dylent roi cyhoeddusrwydd a chodi ymwybyddiaeth ynghylch pwysigrwydd ymddygiad da a chanlyniadau peidio â chydymffurfio â'r Cod.
- Dylent orfodi gweithredu'r Cod, lle bo'n briodol, drwy gyfeirio at adran 3 o'r ddogfen hon.
- Dylent ymgorffori'r Cod yn rhan o'u polisi presennol ar ymddygiad.
- Dylent roi hyfforddiant i aelodau priodol o'r staff ynghylch cynnwys y Cod a sut i'w weithredu er mwyn sicrhau cysondeb ledled Cymru.
- Dylent roi rhybudd i'r awdurdod lleol perthnasol ynghylch achosion honedig o dorri'r Cod os yw'r awdurdod lleol yn gyfrifol am gludiant cyn gynted ag y bo'n ymarferol a dylent roi gwybodaeth a chymorth lle gwneir cais rhesymol amdanynt.
- Dylent sicrhau bod dysgwyr yn gwybod pwy yw'r person priodol i siarad ag ef yn y sefydliad ynghylch achosion o ymddygiad gwael wrth deithio o'r cartref i'r safle dysgu.
- Os yw'r awdurdod lleol yn gyfrifol am ddarparu cludiant, dylent gydweithredu â hwy wrth i gamau disgyblu gael eu cymryd am dorri'r Cod. Gallai hynny gynnwys cyfweld dysgwyr yn rhan o unrhyw ymchwiliad.
- Dylent sicrhau bod unigolion penodedig yn cadw cofnodion o'r holl ddigwyddiadau sydd wedi'u reportio y maent hwy yn gyfrifol am ymchwilio

iddynt. Os yw'r awdurdod lleol yn gyfrifol am ymchwilio i ddigwyddiad yna mae'n rhaid iddynt roi'r wybodaeth hon iddynt ar unwaith.

- Os gwnaed trefniadau dan gontract gyda gweithredwyr cludiant, dylent sicrhau eu bod yn ymwybodol o'r Cod a'u cyfrifoldebau.
- Dylent sicrhau bod manylion cyswllt y staff penodedig sy'n gyfrifol am ymdrin â'r holl faterion sy'n ymwneud â'r Cod ar gael i'r gweithredwyr cludiant, i'r dysgwyr ac i'r awdurdod lleol.
- Dylent reportio achosion lle bo amheuaeth o droseddu neu faterion yn ymwneud ag amddiffyn plant i'r awdurdod perthnasol.

2.4 Awdurdodau Lleol:

- Dylent roi cyhoeddusrwydd a chodi ymwybyddiaeth ynghylch ymddygiad da a chanlyniadau peidio â chydymffurfio â'r Cod.
- Dylent sicrhau bod manylion cyswllt pob aelod penodedig o'r staff sy'n gyfrifol am ymdrin â materion sy'n ymwneud â'r Cod yn cael eu cyhoeddi. Golyga hyn, fan leiaf, gyhoeddi manylion ar eu gwefan ac yn yr holl ohebiaeth berthnasol gyda sefydliadau addysg a gweithredwyr cludiant.
- Dylent roi hyfforddiant i aelodau priodol o'r staff ynghylch cynnwys y Cod a sut i'w weithredu er mwyn sicrhau cysondeb ledled Cymru.
- Dylent ymchwilio i achosion lle amheuir i'r Cod gael ei dorri lle bo'n briodol.
- Dylent sicrhau bod unigolion penodedig yn cadw cofnodion o'r holl ddigwyddiadau sydd wedi'u reportio y maent hwy yn gyfrifol am ymchwilio iddynt. Dylai'r holl gofnodion sy'n gysylltiedig â digwyddiadau gael eu copïo i'r sefydliadau addysg.
- Os nad ydynt yn gyfrifol am ymchwilio i ddigwyddiad y maent yn derbyn gwybodaeth yn ei gylch, dylent drosglwyddo'r wybodaeth honno i'r sefydliad addysg ar unwaith.
- Dylent adolygu a monitro'n rheolaidd drefniadau'r contract y cytunwyd arnynt gyda'r gweithredwyr cludiant er mwyn sicrhau eu bod yn ymwybodol o'r Cod a'u cyfrifoldebau.
- Dylent gydweithredu a'r sefydliad addysg perthnasol wrth i gamau disgyblu gael eu cymryd am dorri'r Cod.
- Dylent reportio achosion lle bo amheuaeth o droseddu neu faterion yn ymwneud ag amddiffyn plant i'r awdurdod priodol.
- Dylent sicrhau bod y gosb a ddefnyddir o dan y Cod yn gyson.

2.5 Gweithredwyr Cludiant:

Gweithredwyr bysiau dan gontract:

- Dylent sicrhau bod yr aelodau perthnasol o'r staff yn ymwybodol o'r Cod a'u bod yn gwybod beth i'w wneud os digwydd i'r Cod gael ei dorri.
- Dylent sicrhau bod digwyddiadau yn cael eu reportio i'r unigolyn penodedig yn yr awdurdod lleol perthnasol.
- Dylent gydymffurfio â'r trefniadau dan gontract y cytunwyd â hwy gyda'r awdurdod lleol perthnasol lle bônt yn berthnasol i'r Cod.

- Dylent gydweithredu'n llawn a'r awdurdodau lleol a'r sefydliadau addysg mewn perthynas â'r Cod.
- Dylent reportio achosion lle bo amheuaeth o droseddu neu faterion yn ymwneud ag amddiffyn plant i'r awdurdod priodol.

Gweithredwyr gwasanaethau bysiau a threnau:

- Dylent sicrhau bod yr aelodau perthnasol o'r staff yn ymwybodol o'r Cod a'u bod yn gwybod beth i'w wneud os digwydd i'r Cod gael ei dorri.
- Dylent gydweithredu'n llawn a'r awdurdodau lleol a'r sefydliadau addysg mewn perthynas â'r Cod.
- Dylent sicrhau bod digwyddiadau yn cael eu reportio i'r unigolyn penodedig yn yr awdurdod lleol perthnasol.
- Dylent reportio achosion lle bo amheuaeth o droseddu neu faterion yn ymwneud ag amddiffyn plant i'r awdurdod priodol.

Gweithredwyr tacsis a gweithredwyr eraill dan gontract:

- Dylent sicrhau bod yr aelodau perthnasol o'r staff yn ymwybodol o'r Cod a'u bod yn gwybod beth i'w wneud os digwydd i'r Cod gael ei dorri.
- Dylent sicrhau bod digwyddiadau yn cael eu reportio i'r unigolyn penodedig yn yr awdurdod lleol perthnasol.
- Dylent gydymffurfio ag unrhyw drefniadau dan gontract y cytunwyd â hwy gyda'r awdurdod lleol perthnasol lle bônt yn berthnasol i'r Cod.
- Dylent gydweithredu'n llawn â'r awdurdodau lleol a'r sefydliadau addysg mewn perthynas â'r Cod.
- Dylent reportio achosion lle bo amheuaeth o droseddu neu faterion yn ymwneud ag amddiffyn plant i'r awdurdod priodol.

3. Digwyddiadau yr ymchwiliwyd iddynt gan sefydliadau addysg

- 3.1 Yn unol ag Adran 89 o Ddeddf Addysg ac Arolygiadau 2006 (fel y'i diwygiwyd gan y Mesur) mae'n ddyletswydd ar benaethiaid i ymgorffori'r Cod yn rhan o bolisi ymddygiad yr ysgol ac felly sicrhau bod y disgyblion yn cydymffurfio â'r Cod. Mae hefyd yn caniatáu i benaethiaid gymryd camau yn erbyn disgyblion sy'n camymddwyn pan fyddant yn teithio rhwng y cartref a'r ysgol ond nad ydynt ar safle'r ysgol ac nad ydynt o dan reolaeth neu ofal cyfreithiol aelod o staff yr ysgol.
- 3.2 Ceir canllawiau pellach ar gosbi ymddygiad y tu allan i safle'r ysgol yn y ddogfen 'Dulliau Diogel ac Effeithiol o Ymyrryd'. Caiff y canllawiau terfynol eu cynnwys fel newidiadau i ganllawiau Llywodraeth y Cynulliad ar ymddygiad yn y Canllawiau ar Gynnwys a Chynorthwyo Disgyblion (Cylchlythyr 47/06)⁷.
- 3.3 Yr ysgolion unigol sydd yn y sefyllfa orau i farnu pa gamau sydd fwyaf priodol i'w cymryd o dan amgylchiadau arbennig yn ddibynnol ar ddifrifoldeb y camymddygiad. Yn y pen draw, gall ysgolion gosbi disgybl drwy ei wahardd am gyfnod penodol neu ei wahardd yn barhaol ond os gwneir hynny bydd yn rhaid cydymffurfio â chanllawiau Llywodraeth y Cynulliad⁸.
- 3.4 Mae'r cyswllt rhwng yr ysgol a'r awdurdod lleol yn hynod o bwysig. Hyd yn oed os yw'r awdurdod lleol yn darparu cludiant, mae'n bosibl y bydd yr awdurdod lleol a'r ysgol yn penderfynu y bydd cymryd camau o dan bolisi ymddygiad yr ysgol yn fwy priodol i ddelio â'r digwyddiad. Fel rheol, ni ddylid cosbi dysgwr am ddigwyddiad yn gysylltiedig â chludiant i'r ysgol o dan y Cod Ymddygiad wrth Deithio a pholisi ymddygiad yr ysgol.
- 3.5 Disgwylir y bydd sefydliadau addysg yn ymchwilio i'r holl ddigwyddiadau y bydd awdurdodau lleol heb ymdrin â hwy, a hynny o dan ddarpariaethau eu polisi presennol ar ymddygiad.

⁷ Canllawiau ar Gynnwys a Chynorthwyo Disgyblion
<http://new.wales.gov.uk/topics/educationandskills/publications/circulars/2463797/?lang=en>

⁸ Cynnwys a Chynorthwyo Disgyblion
<http://new.wales.gov.uk/topics/educationandskills/publications/circulars/2463797/?lang=en>

4. Yr Awdurdod Lleol yn ymchwilio i ddigwyddiadau a phennu cosb

- 4.1 Dylid dilyn y weithdrefn sydd yn yr adran hon o'r canllawiau lle bo awdurdodau lleol wedi darparu cludiant neu wedi gwneud trefniadau teithio. Lle bo awdurdod lleol o dan ddyletswydd i ddarparu trefniadau teithio i ddysgwyr o dan adran 3 ac adran 4 o'r Mesur, rhaid iddynt gydymffurfio â gofynion adran 14 o'r Mesur cyn y gallant ddiddymu'r trefniadau cludiant. Caiff y gofynion hyn eu crynhoi ym mharagraffau 4.27-4.41. Lle bo dysgwr yn derbyn cludiant am ddim neu â chymhorthdal gan awdurdod lleol ar sail ddewisol (o dan adran 6 o'r Mesur), dylid dilyn y weithdrefn sydd yn y paragraffau hynny hefyd.
- 4.2 Os nad yw'r awdurdod lleol yn gyfrifol am ddarparu cludiant ar gyfer dysgwr, dylai'r sefydliad addysg ymchwilio i ddigwyddiadau (gweler adran 3), a dylid cymryd camau yn unol â'r polisïau presennol ar ymddygiad.
- 4.3 Pan fydd digwyddiad ar y siwrnai rhwng y cartref a'r ysgol, ond heb fod ar gludiant a ddarperir gan yr awdurdod lleol, gall fod yn anodd cytuno ai'r awdurdod neu'r sefydliad addysg ddylai fod yn gyfrifol am arwain yr ymchwiliad. Mae hyn yn agored i'w ddehongli a bydd yn dibynnu ar amgylchiadau penodol yr achos. Rhaid i'r awdurdod lleol a'r sefydliad addysg weithio gyda'i gilydd a chytuno pwy ddylai gymryd cyfrifoldeb am ddelio â'r mater.
- 4.4 Er mwyn sicrhau yr ymdrinnir â digwyddiadau mor effeithlon ac mor effeithiol ag y bo modd, mae'n bwysig bod achosion yn cael eu reportio, eu hymchwilio a'u penderfynu o fewn yr amser a bennwyd.
- 4.5 Dylai'r awdurdod lleol adolygu'n rheolaidd y defnydd a wneir o'r Cod ac asesu a yw'n cael ei ddefnyddio'n gyson. Dylai ystyried hefyd a fyddai'r wybodaeth sy'n cael ei chasglu o ddefnydd i bartneriaid lleol megis yr heddlu a'r partneriaethau plant a phobl ifanc wrth ddarparu gwybodaeth ychwanegol ar droseddu ac ymddygiad gwrthgymdeithasol yn y gymuned. Wrth wneud hynny dylid ufuddhau i'r ddeddfwriaeth Diogelu Data bob amser.

Y weithdrefn i'w dilyn wrth ddelio â digwyddiad

Gellir gweld diagram esboniadol yn amlinellu'r weithdrefn a ddisgrifir yn yr adran hon yn Atodiad C.

Cam 1

- 4.6 Dylai'r gyrwyr neu'r hebryngwyr gymryd pob cam rhesymol posibl i gael enw'r dysgwr/dysgwyr sydd ynghlwm ac unrhyw dystion hefyd. Dylid reportio'r digwyddiad i'r gweithredwr a fydd yn rhoi gwybod i'r person priodol yn yr awdurdod lleol. Lle defnyddir teledu cylch cyfyng ar fysiau, gellir defnyddio'r ffilm fel tystiolaeth yn unol â'r gweithdrefnau a nodwyd yn y contract rhwng yr awdurdod lleol a'r gweithredwr, a chymryd y glynwyd wrth y ddeddfwriaeth ynghylch Diogelu Data.
- 4.7 Mae'n bosibl y bydd y gweithredwr yn ystyried mai rhoi gwybod i'r sefydliad addysg yn uniongyrchol sy'n briodol. Os hynny, dylai'r gweithredwr reportio'r digwyddiad i'r awdurdod lleol yr un fath hefyd.
- 4.8 Os yw'r digwyddiad yn un difrifol, mae'n bosibl y bydd y gweithredwr yn penderfynu ei reportio i'r heddlu. Bydd yr heddlu yn ystyried a ddylid cymryd camau pellach ai peidio ond eto, dylai'r gweithredwr reportio'r digwyddiad i'r awdurdod lleol yr un fath hefyd.
- 4.9 Os caiff yr awdurdod lleol wybod am y digwyddiad o ffynhonnell arall megis drwy'r rhieni, y dysgwyr, y sefydliadau addysg neu'r cyhoedd, dylid dilyn yr un gweithdrefnau wrth ymchwilio i'r digwyddiad.

Cam 2

- 4.10 Dylai'r awdurdod lleol ganfod a ydynt yn darparu cludiant rhwng y cartref a'r ysgol i'r dysgwr. Os ydynt, dylent ddilyn y gweithdrefnau a nodir yn adrannau 4.15 i 4.41.
- 4.11 Dylai'r awdurdod lleol gadw cofnod o'r holl ddigwyddiadau sy'n digwydd ar gludiant a ddarperir ganddynt hwy. Pan ddaw'r camau gweithredu ynghylch y digwyddiad i ben dylai'r cofnod gynnwys enw'r dysgwr, yr amser, y lleoliad, natur y digwyddiad a'r camau a gymerwyd gan yr awdurdod.

Cam 3

- 4.12 Pan fydd yr awdurdod lleol yn derbyn gwybodaeth am ddigwyddiad dylent roi gwybod i'r sefydliad addysg perthnasol cyn gynted ag y bo modd. Os nad yw'r awdurdod lleol yn darparu cludiant ar gyfer y dysgwr dylai'r sefydliad addysg lle y mae'r dysgwr wedi'i gofrestru ymchwilio i'r digwyddiad (gweler adran 3).

Cam 4

- 4.13 Ceir y weithdrefn ar gyfer ymchwilio i ddigwyddiadau rhwng adran 4.15 ac adran 4.41.

- 4.14 Cyn belled ag y bo modd, dylai pob agwedd ar yr ymchwiliadau, gan gynnwys adroddiadau ynghylch y digwyddiad gan weithredwyr, nodiadau ynghylch trafodaethau rhwng y sefydliadau addysg a'r dysgwyr a nodiadau ynghylch prosesau'r awdurdodau lleol o wneud penderfyniadau wrth benderfynu pa gamau i'w cymryd, fod yn ysgrifenedig.

Dulliau o ymdrin â gwahanol fathau o ddiwyddiadau

- 4.15 Os daw i law ar ôl cynnal yr ymchwiliad cychwynnol i'r digwyddiad y bydd yr awdurdod lleol yn fodlon, ar ôl pwysu a mesur y tebygolrwydd, fod y dysgwr wedi gwneud yr hyn yr honnir iddo fod wedi'i wneud, bydd angen i'r awdurdod lleol ystyried pa gamau i'w cymryd yn seiliedig ar ddifrifoldeb y digwyddiad.
- 4.16 Lle bo'r digwyddiad yn destun ymchwiliad gan yr heddlu mae'n bosibl y bydd y dystiolaeth sydd ar gael i'r awdurdod lleol fod yn gyfyng iawn. Dylai fod modd gwneud penderfyniad, fodd bynnag, ar sut i fynd ati i ymchwilio i'r digwyddiad ac ni ddylai'r awdurdod lleol fel rheol oedi wrth ymgymryd â'r prosesau i ystyried unrhyw achosion troseddol.
- 4.17 Er mwyn sicrhau cysondeb a thegwch wrth ymateb i achosion o dorri'r Cod, mae ymddygiad amhriodol a/neu anniogel wedi'i rannu'n dri chategori. Gall awdurdodau lleol ddefnyddio'r categorïau fel canllaw pan fydd y Cod wedi'i dorri.
- 4.18 Nid yw'r ymddygiadau ym mhob categori yn hollgynhwysol ond gellir eu defnyddio fel dangosydd.
- 4.19 Mae'n bosibl y bydd amgylchiadau lle na fydd y camau a awgrymir ym mhob categori yn briodol. Mae'n bosibl y bydd yr awdurdodau lleol a'r sefydliadau addysg yn penderfynu bod y camau a awgrymir naill ai'n rhy ysgafn neu'n rhy llym. Yn y pen draw, yr awdurdod lleol sy'n gyfrifol am benderfynu ar y camau priodol ar ôl ymgynghori â'r sefydliad addysg.
- 4.20 Fel arall, gallai'r awdurdod lleol a'r ysgol benderfynu y byddai'n fwy priodol penderfynu ar y gosb yn unol â pholisi ymddygiad yr ysgol (gweler adran 3 a pharagraff 4.34).

Categori 3 - Ymddygiad annerbyniol

- 4.21 Mae hyn yn cynnwys, ymhlith pethau eraill, ymddwyn mewn modd a allai gythruddo, bod yn annymunol neu'n dramgwyddus, ond heb fod yn beryglus. Er enghraifft, bwyta neu yfed (oni bai y rhoddwyd caniatâd), gweiddi, taflu sbwriel, peidio â dangos cerdyn teithio (lle bo'n briodol) a bod yn anghwrtais.
- 4.22 Yn ddibynnol ar unrhyw ddigwyddiadau blaenorol y gallai'r unigolyn fod wedi bod yn rhan ohonynt, dylid ymdrin â digwyddiadau yn y categori hwn fel a ganlyn:
- Y drosedd gyntaf - dylai'r dysgwr dderbyn rhybudd ar lafar gan eu sefydliad dysgu a dylai'r awdurdod lleol gadw cofnod o'r digwyddiad.
 - Yr ail drosedd - dylai'r awdurdod lleol ysgrifennu at rieni'r dysgwr yn dweud wrthynt am yr amgylchiadau a arweiniodd at dorri'r Cod a chanlyniadau parhau i ymddwyn mewn modd sy'n annerbyniol.
 - Y drydedd drosedd neu droseddau pellach - dylai'r awdurdod lleol ystyried tynnu'n ôl y trefniadau cludiant ar gyfer y dysgwr ond rhaid dilyn y gweithdrefnau sydd rhwng adran 4.27 ac adran 4.41 yn gyntaf.

Categori 2 - Ymddygiad peryglus

- 4.23 Mae hyn yn cynnwys, ymhlith pethau eraill, ymddwyn mewn modd a allai fygwth peryglu unigolion yn gorfforol. Er enghraifft, poeni a bwlio teithwyr eraill, bygwth y gyrrwr yn eiriol, gwthio pobl eraill wrth fynd ar y bws ac oddi ar y bws, poeri, smygu a thynnu sylw'r gyrrwr.
- 4.24 Yn ddibynnol ar unrhyw ddigwyddiadau blaenorol y gallai'r unigolyn fod wedi bod yn rhan ohonynt, dylid ymdrin â digwyddiadau yn y categori hwn fel a ganlyn:
- Y drosedd gyntaf - dylai'r awdurdod lleol ysgrifennu at rieni'r dysgwr yn dweud wrthynt am yr amgylchiadau a arweiniodd at dorri'r Cod a chanlyniadau parhau i ymddwyn mewn modd sy'n annerbyniol. Gallai'r awdurdod benderfynu mai diddymu'r trefniadau cludiant sydd fwyaf priodol.
 - Yr ail drosedd - dylai'r awdurdod lleol ystyried tynnu'n ôl y trefniadau cludiant ar gyfer y dysgwr ond rhaid dilyn y gweithdrefnau sydd rhwng adran 4.27 ac adran 4.41 yn gyntaf.

Categori 1 – Ymddwyn mewn modd sy'n hynod beryglus, yn ddinistriol neu'n fgygythiad i fywyd

- 4.25 Mae hyn yn cynnwys, ymhlith pethau eraill, ymddwyn mewn modd sy'n beryglus iawn i unigolion a/neu sy'n ddinistriol, er enghraifft ymyrryd a'r teclynnau rheoli wrth yrru neu'r drysau argyfwng, ymosod ar y gyrrwr, gwthio pobl eraill drwy ddrysau neu ffenestri ac ymyrryd a'r cyfarpar diogelwch.

- 4.26 Bydd yr awdurdod lleol yn ymchwilio i'r digwyddiad gan ddilyn y gweithdrefnau a nodir rhwng adran 4.27 ac adran 4.41 ac yn tynnu'n ôl y cludiant i'r dysgwr am gyfnod priodol o amser. Mae'n bosibl y bydd yr heddlu ynghlwm yn yr achosion hyn.

Y drefn i'w dilyn os yw awdurdod lleol yn ystyried tynnu cludiant yn ôl

- 4.27 Lle bo awdurdod lleol o dan ddyletswydd (o dan adran 3 neu adran 4 o'r Mesur) i ddarparu cludiant rhaid, cyn tynnu'r cludiant yn ôl, ddilyn y gofynion yn adran 14 o'r Mesur fel y nodir isod. Lle bo'n darparu cludiant o ganlyniad i ddefnyddio ei ddisgresiwn (o dan adran 6 o'r Mesur) dylai hefyd ddilyn y gweithdrefnau isod.
- 4.28 Cyn y penderfynir diddymu'r trefniadau teithio caiff y dysgwr a'i rieni gyfle i wneud sylwadau a ddylai gael eu hystyried gan yr awdurdod lleol. Gall y sylwadau gael eu cyflwyno yn ysgrifenedig ac o fewn yr amser a bennwyd gan yr awdurdod lleol.
- 4.29 Rhaid i'r awdurdod lleol ymgynghori â'r sefydliad addysg priodol ynghylch y penderfyniad i ddiddymu trefniadau teithio. Rhaid i'r pennaeth dderbyn rhybudd ysgrifenedig ynghylch y penderfyniad i ddiddymu'r trefniadau i gludo'r dysgwr dan sylw o leiaf 24 cyn y daw'r penderfyniad i rym.
- 4.30 Rhaid i'r awdurdod lleol roi rhybudd ysgrifenedig i'r rieni'r dysgwr dan sylw y diddymir y trefniadau i'w gludo o leiaf 24 cyn y daw'r penderfyniad i rym.
- 4.31 Hyd at yr amser y diddymir y trefniadau teithio bydd yr awdurdod lleol yn parhau'n gyfrifol am gludo'r plentyn dan sylw rhwng y cartref a'r ysgol. Os yw'n amhriodol i'r dysgwr barhau i deithio i'w safle dysgu yn y dull arferol (e.e. ar fws dan gontract), er enghraifft oherwydd bod risg uniongyrchol a pharhaus o niweidio pobl eraill, rhaid i'r awdurdod lleol wneud trefniadau addas eraill.
- 4.32 Rhaid i'r rhybudd a roddir i benaethiaid a rhieni fod yn ysgrifenedig a dylid nodi'r cyfnod y caiff y trefniadau teithio eu diddymu a'r rheswm dros eu diddymu.
- 4.33 Ni ddylai'r trefniadau teithio gael eu diddymu am gyfnod yn hwy na 10 diwrnod yn olynol, gan gynnwys adegau pan fyddant ar ddechrau a diwedd gwahanol dymhorau ysgol. Ni ddylai'r penderfyniad arwain at ddiddymu trefniadau teithio yn achos y dysgwr dan sylw am gyfnod yn hwy na 30 diwrnod yn ystod y flwyddyn ysgol y caiff y trefniadau teithio eu diddymu.
- 4.34 Gallai'r awdurdod lleol a'r ysgol benderfynu y byddai'n fwy priodol penderfynu ar y gosb yn unol â pholisi ymddygiad yr ysgol. Fel rheol, ni

- ddyliid cosbi dysgwr am ddigwyddiad yn gysylltiedig â chludiant i ddysgwyr o dan y Cod Ymddygiad wrth Deithio a pholisi ymddygiad yr ysgol.
- 4.35 Rhaid i'r penderfyniad i ddiddymu trefniadau teithio dysgwr fod yn rhesymol o dan yr amgylchiadau.
- 4.36 Wrth benderfynu a yw'r penderfyniad i ddiddymu trefniadau teithio yn rhesymol at ddibenion adran 4.35 uchod, rhaid ystyried y materion canlynol yn arbennig:
- (a) a yw'r cyfnod y diddymir y trefniadau teithio yn gymesur ag amgylchiadau'r achos dan sylw,
 - (b) unrhyw amgylchiadau sy'n berthnasol i'r penderfyniad i ddiddymu trefniadau teithio sy'n hysbys i'r awdurdod lleol (y dylai'r awdurdod fod yn ymwybodol ohonynt) gan gynnwys yn arbennig:
 - (i) oedran y plentyn,
 - (ii) unrhyw anghenion addysgol arbennig a allai fod gan y dysgwr,
 - (iii) unrhyw anabledd a allai fod gan y dysgwr,
 - (iv) a fyddai'r dysgwr yn colli cyfle i sefyll arholiad cyhoeddus, a
 - (v) a allai rhieni'r dysgwr fynd ati'n rhesymol i wneud trefniadau teithio eraill.
- 4.37 Wrth ystyried a allai'r rhieni fynd ati'n rhesymol i wneud trefniadau eraill, dylid cydnabod y byddai diddymu trefniadau teithio i ddysgwyr yn creu anghyfleustra yn gyffredinol i'r rhieni a'r dysgwr. Nid yw anghyfleustra ynddo'i hun yn rheswm digonol am beidio â diddymu cludiant.
- 4.38 Os oes gan y disgybl anghenion addysgol arbennig mae'n hynod bwysig ystyried natur amgylchiadau'r unigolyn a thrafod unrhyw gosb bosibl gyda'i safle dysgu. Wrth ystyried unrhyw anghenion addysgol arbennig a allai fod gan ddysgwr, dylid ystyried Cod Ymarfer Anghenion Addysgol Arbennig Cymru⁹ ac yn arbennig y cyfeiriad at ddelio â chamymddygiad.
- 4.39 Mae'n ddyletswydd gyfreithiol o dan Ddeddf Gwahaniaethu ar sail Anabledd 1995 (fel y'i diwygiwyd)¹⁰ i beidio â gwahaniaethu yn erbyn dysgwr ag anabledd. Mae gwahaniaethu yn golygu trin disgyblion anabl yn llai ffafriol na disgyblion eraill heb gyfiawnhad. Mae hefyd yn golygu methiant i gymryd camau rhesymol i sicrhau nad yw disgyblion anabl o dan anfantais fawr o'u cymharu â'u cyfoedion sydd heb fod yn anabl. Bydd ystyr cam rhesymol yn dibynnu ar amgylchiadau pob achos.

⁹ Cod Ymarfer Anghenion Addysgol Arbennig Cymru
http://wales.gov.uk/dcells/publications/policy_strategy_and_planning/schools/sencodeofpractice/senhandbook-e.pdf?lang=en

¹⁰ Deddf Gwahaniaethu ar sail Anabledd 1995
http://www.opsi.gov.uk/acts/acts1995/ukpga_19950050_en_1

- 4.40 Cyn ystyried diddymu trefniadau teithio ar gyfer plant sy'n derbyn gofal, dylai awdurdodau lleol ystyried goblygiadau hyn o ran sefydlogrwydd addysg y dysgwr a'r lleoliadau gofal. Dylai swyddog(ion) penodedig yr awdurdod lleol â chyfrifoldeb am y Cod gysylltu â gweithiwr gofal y dysgwr i ymchwilio i opsiynau eraill. Lle bo'r plentyn sy'n derbyn gofal mewn lleoliad y tu allan i'r sir, bydd angen i'r awdurdod lleol sy'n gyfrifol am ddarparu trefniadau teithio i sefydliad addysg drafod a chytuno ar eu penderfyniad terfynol gyda'r awdurdod sydd â chyfrifoldeb corfforaethol am y dysgwr.
- 4.41 Nid oes proses apelio statudol yn erbyn penderfyniad awdurdod lleol i ddiddymu trefniadau teithio. Fodd bynnag, dylai gweithdrefnau cwynion awdurdodau lleol a pholisïau disgyblu sefydliadau addysg fod ar gael i'r dysgwyr a'r rhieni.

Atodiad A

Dyma'r "safleoedd perthnasol" at ddibenion y Cod:

- (a) ysgolion a gynhelir;
- (b) sefydliadau yn y sector addysg bellach;
- (c) ysgolion annibynnol a enwir mewn datganiadau sy'n cael eu cynnal o dan adran 324 o Ddeddf Addysg 1996 (c56);
- (d) ysgolion arbennig nas cynhelir;
- (e) unedau cyfeirio disgyblion;
- (f) safleoedd ac eithrio unedau cyfeirio disgyblion lle caiff addysg ei threfnu o dan adran 19(1) o Ddeddf Addysg 1996;
- (g) safleoedd lle mae addysg neu hyfforddiant a ddarperir gan Weinidogion Cymru o dan adran 34(1) Deddf Dysgu a Sgiliau 2000 (c.21) yn cael ei ddarparu;
- (h) sefydliadau lle mae addysg a hyfforddiant a llety wedi'u sicrhau gan Weinidogion Cymru o dan adran 41 o Ddeddf Dysgu a Sgiliau 2000;
- (i) safleoedd lle mae addysg feithrin yn cael ei darparu -
 - (i) gan awdurdod lleol, neu
 - (ii) gan unrhyw berson sy'n derbyn cymorth ariannol gan awdurdod lleol o dan y trefniadau a wnaed ganddynt yn unol â'r ddyletswydd a osodwyd arnynt gan adran 118 o Ddeddf Safonau a Fframwaith Ysgolion 1998 (c.31);
- (j) safleoedd profiad gwaith.

Atodiad B

Cod Ymddygiad wrth Deithio

Mae eich diogelwch yn bwysig iawn. Rhaid i chi ymddwyn yn gyfrifol ac yn ddiogel wrth deithio i'r ysgol neu'r coleg ac oddi yno p'un ai ydych chi'n defnyddio bws, trê'n neu dacsï neu'n beicio neu'n cerdded neu'n defnyddio unrhyw ddull arall. Os byddwch chi'n defnyddio'r bws i fynd i'r ysgol neu'r coleg mae'n rhaid i chi ddilyn y rheolau yn y Cod Ymddygiad wrth Deithio ar Fysiau Ysgol.

Os nad ydych yn dilyn y Cod hwn, er eich diogelwch chi eich hun a diogelwch pobl eraill, gall yr awdurdod lleol, yr ysgol a'r coleg gymryd camau yn eich erbyn. Gall hyn olygu tynnu eich hawl i gael cludiant i'r ysgol oddi arnoch chi a hyd yn oed eich gwahardd o'r ysgol.

| <i>Eich cyfrifoldeb</i> | <i>Eich diogelwch</i> | <i>Eich hawliau</i> |
|--|---|--|
| <ul style="list-style-type: none"> • Parchwch bobl eraill bob amser, gan gynnwys disgyblion eraill, y gyrrwyr a'r cyhoedd. • Parchwch y cerbydau a'r eiddo sydd ynddynt bob amser. • Byddwch yn gwrtais bob amser. • Peidiwch byth â thafllu sbwriel ar hyd y lle. • Rhaid i chi ufuddhau i'r gyfraith bob amser. | <ul style="list-style-type: none"> • Rhaid i chi ymddwyn yn dda bob amser wrth deithio. • Rhaid i chi ddilyn cyfarwyddyd y gyrrwr bob amser wrth deithio. • Peidiwch â thynnu sylw'r gyrrwr. • Croeswch y ffordd yn ddiogel ac mewn modd synhwyrol bob amser. • Defnyddiwch lwybr diogel wrth deithio bob amser. | <ul style="list-style-type: none"> • Bod yn ddiogel wrth deithio. • Cael eich trin yn deg a chyda pharch. • Dweud wrth rywun os yw rhywun neu os oes rhywbeth yn achosi problemau i chi. • Peidio â chael eich bwlio neu eich poeni. |
| <p><i>Ewch at athro, eich rhieni neu yrrwr y bws i ddweud am unrhyw achosion o gamymddwyn neu fwlian y byddwch yn eu gweld.</i></p> | | |

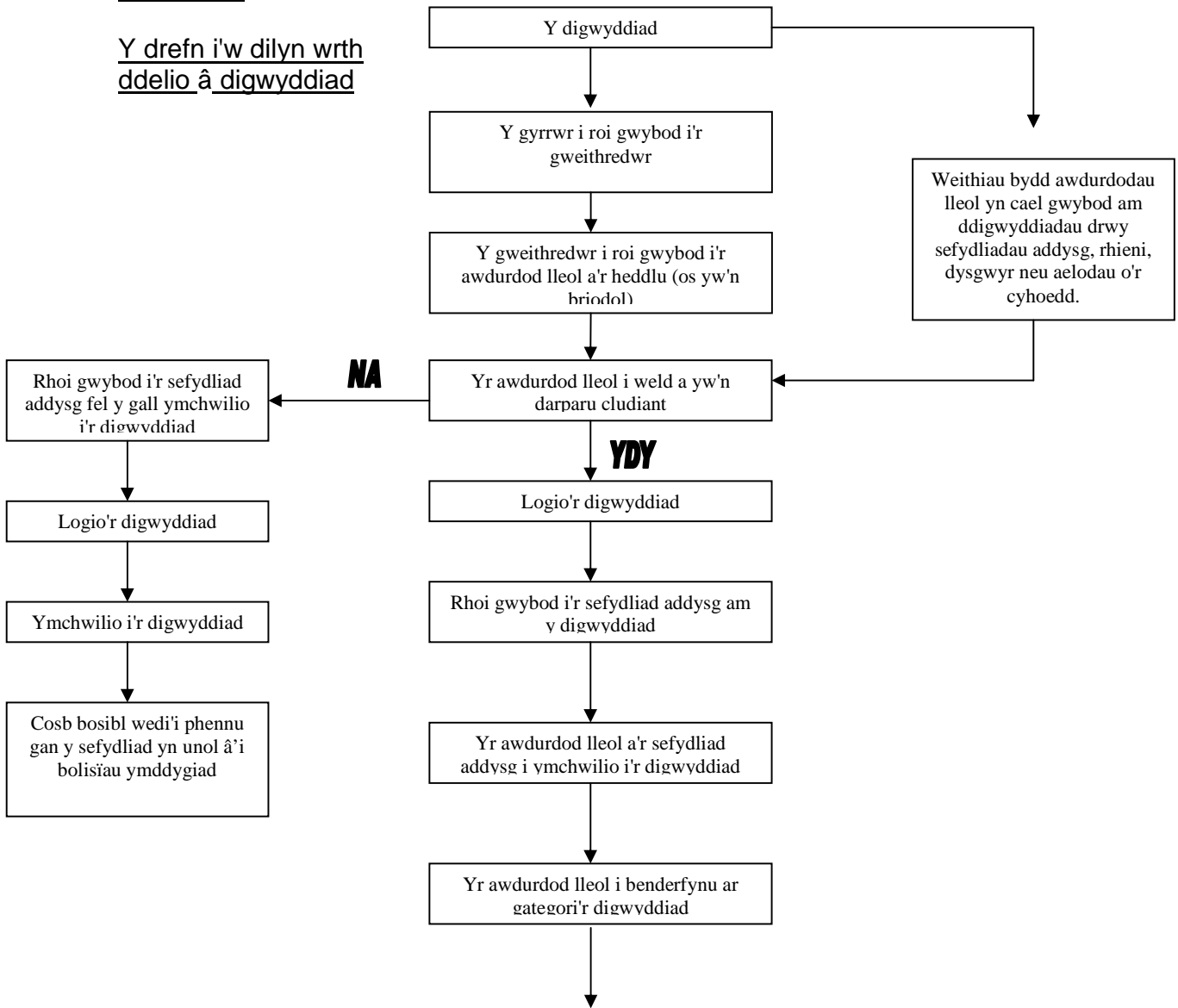
Cod Ymddygiad wrth Deithio ar Fysiau Ysgol

- Pan fyddwch yn aros wrth safle bws, gwnewch yn siŵr eich bod yn aros mewn lle synhwyrol oddi ar y ffordd.
- Trefnwch gyda'ch rhieni beth i'w wneud os na fydd y bws yn cyrraedd neu os byddwch yn colli'r bws.
- Pan ddaw'r bws, arhoswch iddo stopio. Peidiwch byth â gwthio neu ruthro at y drws.
- Dangoswch eich pàs (os rhoddwyd un i chi) pan fyddwch yn mynd ar y bws.
- Os byddwch yn defnyddio bws ysgol rhaid i chi aros yn eich sedd am y siwrnai gyfan.
- Os byddwch yn defnyddio bws cyhoeddus rhaid i chi ddod o hyd i sedd wag os oes un ar gael i chi.
- Peidiwch byth â rhoi eich bag neu unrhyw beth arall sy'n perthyn i chi i lawr yr eil yng nghanol y bws.
- Gwisgwch y gwregys diogelwch bob amser os oes un ar gael.
- Rhaid i chi beidio â thynnu sylw'r gyrrwr pan fydd yn gyrru.
- Peidiwch byth â bwyta nac yfed ar y bws.
- Peidiwch byth â thafllu dim i mewn i'r bws nac oddi ar y bws.
- Peidiwch byth ag achosi difrod na fandaleiddio unrhyw ran o'r bws.
- Peidiwch byth â cheisio agor y drysau neu'r allanfeydd ar y bws, oni bai y bydd argyfwng.
- Dilynwch gyfarwyddiadau'r gyrrwr neu'r cynorthwyydd teithwyr bob amser.
- Os digwydd damwain arhoswch ar y bws hyd nes y dywedir wrthoch chi am adael. Os nad yw'n ddiogel i aros ar y bws yna defnyddiwch yr allanfa fwya diogel i fynd oddi arno.
- Peidiwch byth â mynd ar y bws ac oddi arno hyd nes y bydd wedi stopio.

- Byddwch yn synhwyrol bob amser wrth fynd oddi ar y bus ac ewch â 'ch holl eiddo gyda chi.
- Peidiwch byth â chroesi'r ffordd o flaen y bus na chwaith y tu ôl i'r bus.

Atodiad C

Y drefn i'w dilyn wrth ddelio â digwyddiad



| | Categori 3 | Categori 2 | Categori 1 |
|--|--|--|---|
| Y digwyddiad cyntaf | Rhybudd llafar gan y sefydliad addysg | Yr awdurdod lleol i ysgrifennu llythyr at rieni'r dysgwr fan leiaf | Yr awdurdod yn diddymu'r trefniadau cludiant (gweler 4.27-4.41) |
| Yr ail ddigwyddiad | Yr awdurdod lleol i ysgrifennu llythyr at rieni'r dysgwr | Yr awdurdod yn ystyried diddymu'r trefniadau cludiant (gweler 4.27-4.41) | |
| Y trydydd digwyddiad neu ddigwyddiadau pellach | Yr awdurdod yn ystyried diddymu'r trefniadau cludiant (gweler 4.27-4.41) | | |

